



**Москва**

Звенигородское ш., дом 18/20, корп. 1,  
Москва, 123022  
Тел.: +7 (495) 258-81-00,  
факс: + 7 (495) 258-99-08

**Санкт-Петербург**

Лесной пр., дом 64, лит. А,  
Санкт-Петербург, 194100  
Тел.: +7 (812) 327-44-44, 327-43-43,  
факс: + 7 (812) 327-43-37

---

[www.bcc.ru](http://www.bcc.ru)

---

# **Интерактивная образовательная платформа 3D-визуализации BCC Stereo Visor**

## **Руководство администратора**

Листов 9

Санкт-Петербург, 2018

## СОДЕРЖАНИЕ

Введение	3
Работа в административной части приложения в режиме «Администратор»	3
Экран входа	5
Основное рабочее пространство	5
Редактирование контента	6
Техническая поддержка	7

## Введение

Интерактивная образовательная платформа 3D-визуализации – BCC Stereo Visor представляет собой программную оболочку, позволяющую работать с интерактивными 3D моделями. Модели могут быть представлены как в моно, так и в стерео (стереоскопическое изображение) форматах. Наличие функции «проникновения» (drill-down) позволяет изучать модели в максимально удобном для восприятия виде. Система позволяет выделять отдельные структуры моделей, осуществлять просмотр проводительных материалов по выделенным объектам.

В состав BCC Stereo Visor входит специализированный инструментарий для управления проводительными информационными материалами.

Система автоматизирует следующие виды деятельности:

- Осуществление презентаций/демонстраций/изучения моделей;
- Сбор, систематизация, контроль и оценка практической ценности проводительных информационных материалов по моделям.

Административный компонент клиентской части представляет собой пользовательский веб-интерфейс управления CMS (content management system, подсистемой управления проводительными материалами). Этот компонент предназначен для организации базы знаний из проводительных материалов (текстовых, графических, видео). Работа через веб-интерфейс может выполняться удалённо с нескольких рабочих мест одновременно.

Данный документ описывает работу с веб-интерфейсом администратора проводительных материалов, и предназначен для людей без какой-либо специальной подготовки.

## Работа в административной части приложения в режиме «Администратор»

Системный администратор работает в приложении под режимом «Администратор». Режим «Администратор» позволяет редактировать информацию об объекте, добавлять медиа-файлы (картинки, видео-файлы), документы и описание объекта.

Запуск режима администратора осуществляется двумя способами:

1. Путем введения ссылки <имя веб-сервера> в рекомендованный браузер.

2. Нажатием кнопки «Редактировать» напрямую из приложения (кнопка доступна при входе в приложение под режимами «Администратор» и «Суперадминистратор»)

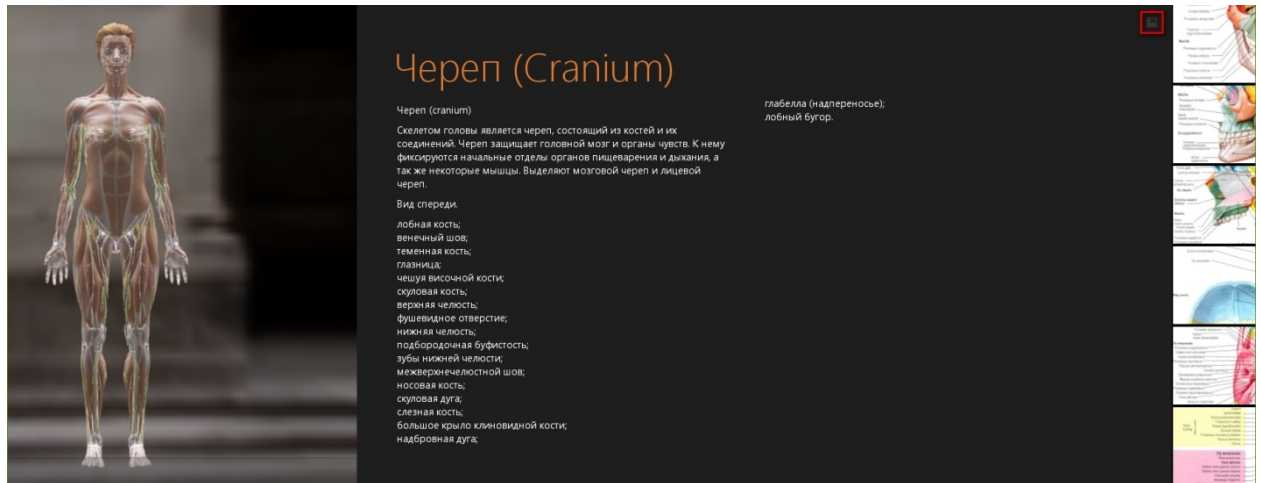


Рисунок 1. Основное рабочее пространство приложения с выделенной кнопкой «Редактировать»

## Экран входа

После введения ссылки в браузер пользователь попадает на экран входа, представленный на рисунке 2.

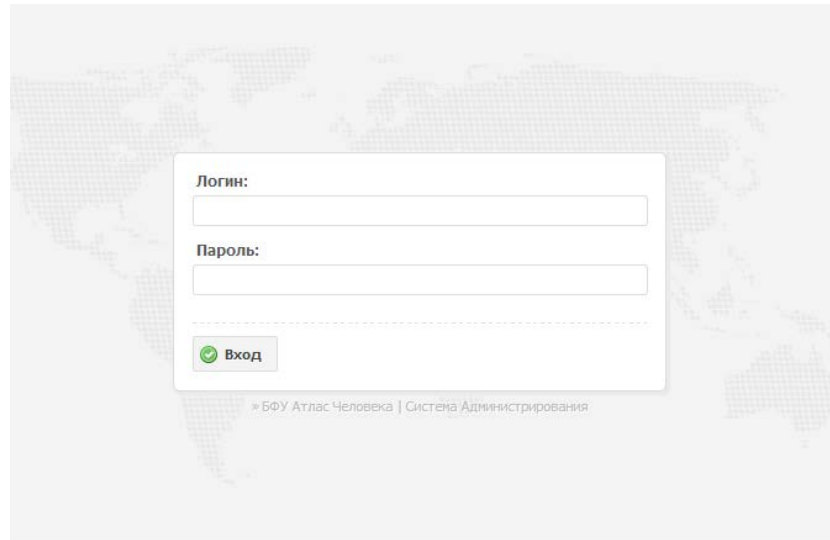


Рисунок 2. Экран входа пользователя

Вход в административную часть приложения осуществляется путем ввода пары логин/пароль в соответствующие поля. Подтверждение введенной пары логин/пароль осуществляется нажатием кнопки со стрелкой в поле пароля, либо нажатием клавиши Enter на клавиатуре при завершении ввода пароля. При первичной установке ПО предоставляется возможность логина пользователя под правами «Суперадминистратор» с логином «**admin**» и паролем «**Zmm1WW2P**». Это сделано для возможности добавления пользователей с необходимыми правами в систему. После этого данный логин можно удалить из системы.

## Основное рабочее пространство

При правильно введенной паре логин/пароль пользователь попадает в административную часть приложения в режиме «Администратор». На рисунке 3 представлен скриншот экрана основного рабочего пространства администратора с выделенными красными рамками основными функциональными областями:

1. Кнопка «На главную»;
2. Кнопка «Редактирование контента»;
3. Ссылка «Выйти из системы»;
4. Область «Поиск по заголовкам»;
5. Область приветственного обращения и инструкций.

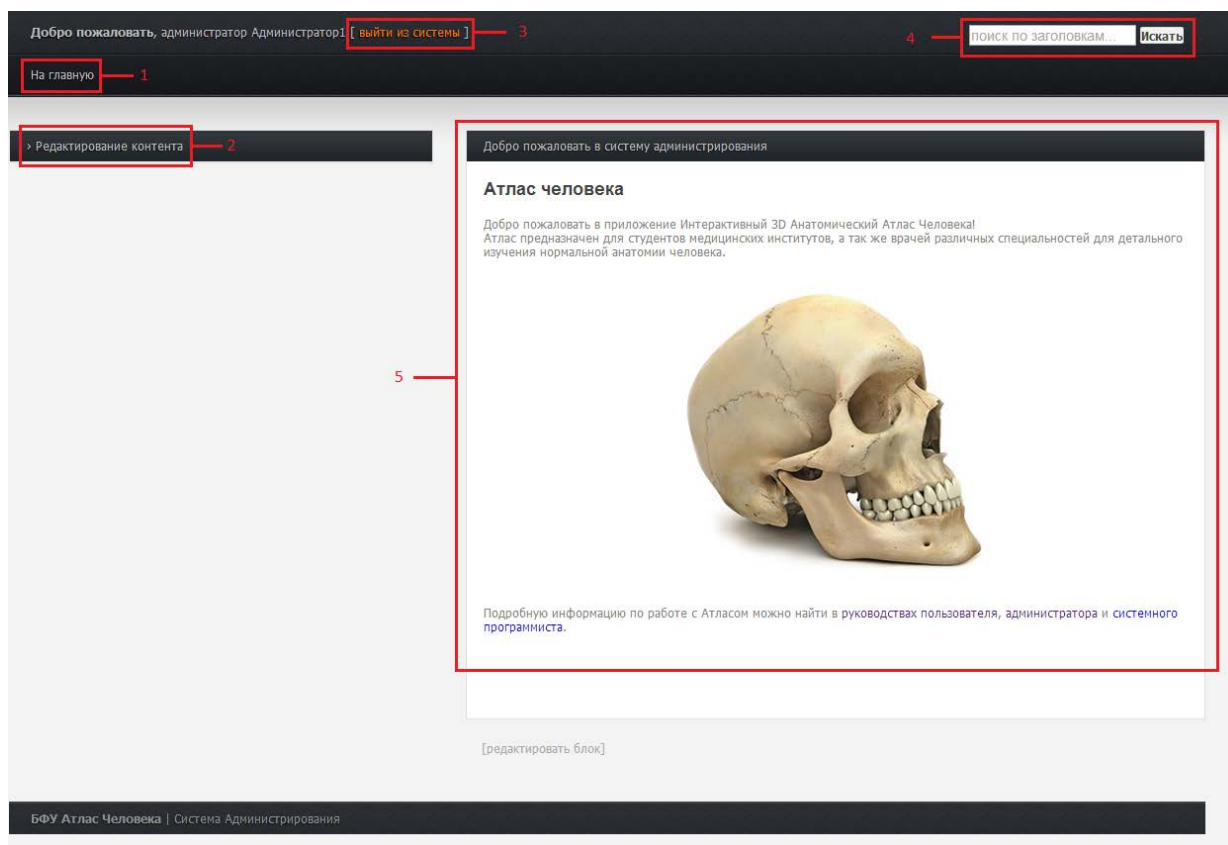


Рисунок 3. Основное рабочее пространство режима «Администратор»

## Редактирование контента

Для того чтобы начать редактирование контента, необходимо нажать соответствующую кнопку. Таким образом откроется дерево элементов, на котором представлены все элементы атласа в соответствии с установленной классификацией. Для редактирования конкретного элемента необходимо выбрать его в дереве. В правой части экрана откроются окна поля редактирования (Рисунок 4):

1. Дерево элементов;
2. Отображаемое имя элемента;
3. Описание элемента;
4. Раздел для загрузки медиа-файлов (фотогалерея, документы, видеотека).

Для того чтобы изменить отображаемое имя элемента и его описание необходимо в соответствующие окна ввести новую информацию и нажать кнопку «Сохранить». Форматирование текста осуществляется в разделе «Описание элемента».

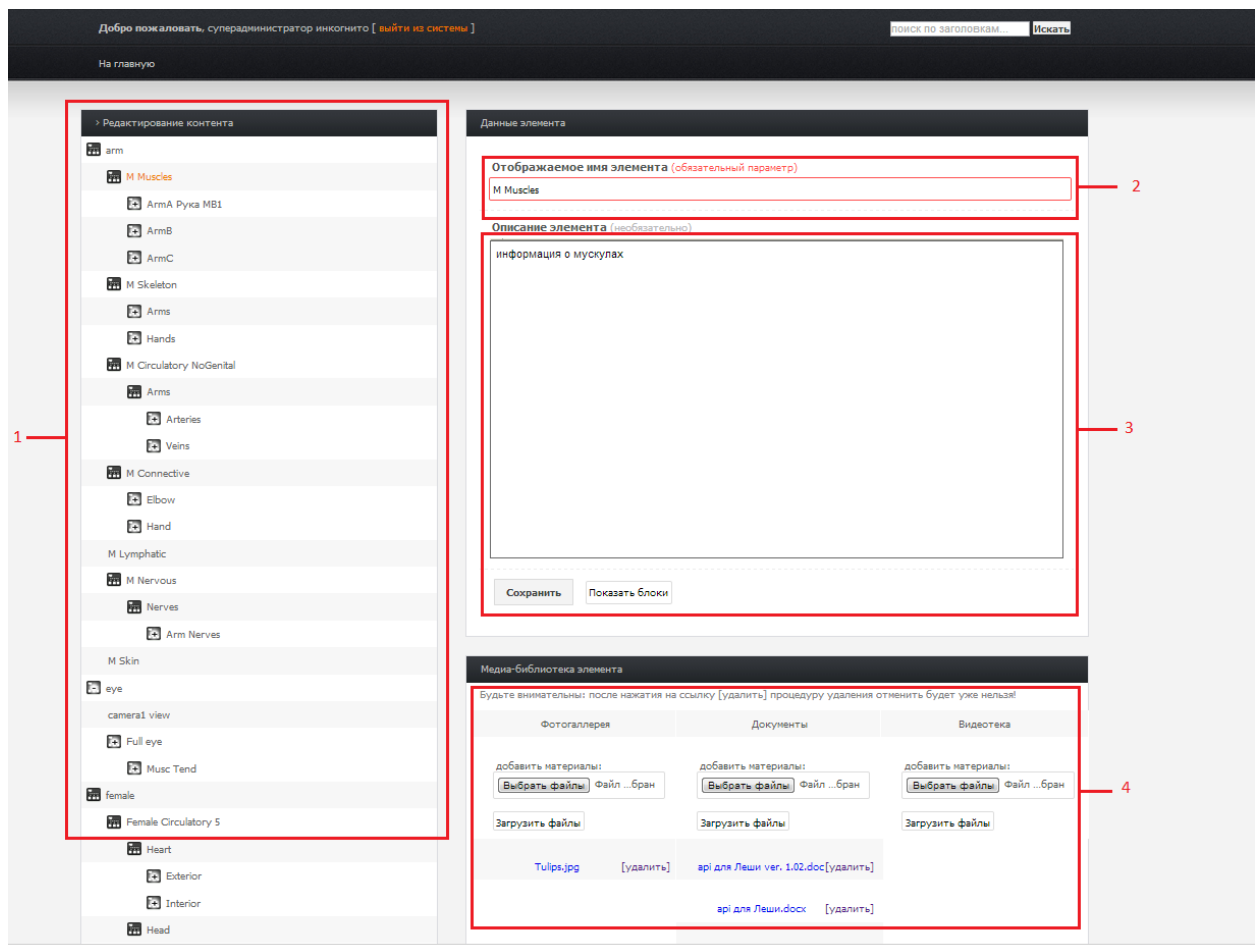


Рисунок 4. Области редактирования контента

Для того чтобы загрузить медиа-файлы, необходимо выбрать желаемый тип медиа-файла (картинка, документ или видео) и нажать кнопку «Выбрать файлы». Откроется стандартное окно выбора файлов, в котором нужно выбрать файл для загрузки и нажать «Открыть». После этого имя выбранного файла появится рядом с кнопкой «Выбрать». Для загрузки данного файла необходимо нажать кнопку «Загрузить». Имя файла появится в списке файлов соответствующей категории, а сам файл будет доступен для просмотра в приложении. Если есть необходимость удалить какой-то файл, то необходимо нажать кнопку «Удалить», находящуюся напротив его имени в списке. Будьте внимательны: после нажатия на кнопку «Удалить» процедуру удаления отменить будет уже нельзя.

Для того чтобы осуществить поиск элемента для редактирования, необходимо либо вручную найти его в дереве, либо воспользоваться областью «Поиск по заголовкам».

## Техническая поддержка

Для получения технической поддержки при работе с программной платформой BCCStereoVisor используйте приведённую ниже контактную информацию:

Почтовый адрес: 194100, г. Санкт-Петербург, Лесной проспект, д. 64, литера А, ООО «Би.Си.Си.».

Email: [syartsev@bcc.ru](mailto:syartsev@bcc.ru), [office@bcc.ru](mailto:office@bcc.ru).

Тел.: +7 (812) 327-44-44, доб. 5774.

Веб-сайт: <http://www.bcc.ru>.

При обращении за технической поддержкой просим Вас заранее подготовить четкое описание возникшей проблемы и условий ее возникновения. Будем благодарны за предоставление последних записей из файлов error.log и info.log, которые вы найдете в папке \Logs\AnatomicalAtlas на рабочем диске вашего компьютера.



